

OCEAN

Made in Italy

راهنمای کاربرد و نصب

WASHING MACHINE

F650

The logo for RS Service, featuring the letters 'RS' in a stylized font with 'Service' written above them and 'AY' below.

تعمیر
لوازم خانگی

۰۰۰۰۰۰۰۰۰۰۰۰۰۰

۰۰۰۰۰۰۰۰۰۰۰۰

۰۰۰۰۰۰۰۰۰۰۰۰

۰۰۰۰۰۰۰۰۰۰۰۰

علامتهای بین المللی	برنامه	توضیح برنامه	درجه دمای شستشو	محل ریختن پودر و مواد افزودنی			
				شماره ثابت	A	B	C
		فقط نرم کردن یک مرحله آبکشی و سپس گردش نهایی اضافه شدن مواد افزودنی به طور خودکار	*				■
		گردش مرحله طولانی گردش که در حین انجام مرحله تقسیم بار (به کمک سیستم موازنه گر) صورت می گیرد					
		سفیدهای ملایم، شست و شوی نرم در ۶۰ درجه، به همراه آبکشی و مرحله نهایی گردش کوتاه، که برای لباس های بسیار کثیف از جنس نایلون، پلی استر و یا ترکیبشان با کتان مناسب است	* ۶۰	۶۰			■ ■
		الیاف شیمیایی مصنوعی دو ترکیب شست و شوی نرم در ۵۰ درجه، مرحله آبکشی و مرحله نهایی گردش کوتاه، که برای نایلون رنگی، پلی استر و یا ترکیبش با کتان مناسب است	* ۵۰	۵۰			■ ■
		الیاف مصنوعی شست و شوی نرم در ۴۰ درجه، مرحله آبکشی، مرحله نهایی گردش کوتاه، که برای الیاف پشمی مرکب مناسب است	* ۴۰	۴۰			■ ■
		شست و شوی تند و سرد، شست و شوی نرم در آب سرد، که برای الیاف نرم و به راحتی قابل شست و شو مناسب است	*				■ ■
		مراحل آبکشی ملایم گذرش مراحل آبکشی به حرکت های ملایم و مرحله نهایی گردش کوتاه	*				■
		نرم کننده: مرحله آبکشی با اضافه شدن ماده نرم کننده به طور خودکار، و مرحله گردش نهایی و کوتاه	*				■
		گردش ملایم: گردش ملایم پیش از مرحله تقسیم بار					
		پشم - اویزیم: شست و شوی ملایم، مرحله آبکشی، مرحله گردش نهایی و کوتاه، توصیه می شود وزن لباس های پشمی (متخصص شده یا علامت پشم طبیعی، پشم ضد چروک) بیش از یک کیلوگرم نباشد	* ۴۰	۴۰			■ ■
		گردش برای آبکشی - نرم کننده ی پشم: نوعی گردش برای آبکشی به همراه اضافه شدن مواد نرم کننده به طور خودکار					

تعمیر لوازم خانگی

علامتهای بین المللی	برنامه	توضیح برنامه	نحل ریختن پرود و مواد افزودنی			
			درجه	درجه	درجه	درجه
			درجه	درجه	درجه	درجه
			درجه	درجه	درجه	درجه
90° 60° 		سفید با مرحله قبل از شست و شو در ۳۰ درجه این مرحله شست و شوی قوی در ۹۰ درجه دنبال می شود، در صورت تمایل مراحل آب کنشی، سفید کردن و نرم کردن نیز، که برای لباس های بسیار آلوده و الباف مقاوم (کتان، کتف و غیره) لازم هستند، صورت می گیرند.	۹۰	۹۰	۶۰	۶۰
90° 60° 		سفید شست و شوی کامل و قوی در ۹۰ درجه، مرحله آب کنشی، و کاربرد نرم کننده ها، در صورت لزوم، که به همراه گردش آب انجام می گیرد، و برای لباس های آلوده و الباف مقاوم (کتان و کتف و غیره) مناسب است.	۹۰	۹۰	۶۰	۶۰
60° 		الباف رنگی - سریع - شست و شوی قوی در ۶۰ درجه، مرحله آب کنشی، و کاربرد نرم کننده ها، در صورت لزوم، که به همراه گردش آب انجام می گیرد، و برای لباس های آلوده معمولی و الباف مقاوم (کتان، کتف و غیره) مناسب است.	۶۰	۶۰	۶۰	۶۰
40° 		رنگ های ملایم - شست و شوی عادی در ۴۰ درجه، مرحله آب کنشی، و کاربرد نرم کننده ها، در صورت لزوم، که به همراه گردش آب انجام می گیرد، و برای رنگ های ملایم و الباف مقاوم (کتان، کتف و غیره) مناسب است.	۴۰	۴۰	۶۰	۶۰
		شست و شوی سریع و معمولی - شست و شوی عادی در ۴۰ درجه، مرحله آب کنشی، و کاربرد نرم کننده ها، در صورت لزوم، که به همراه گردش آب انجام می گیرد، و برای رنگ های ملایم و الباف مقاوم (کتان، کتف و غیره) مناسب است.	*	*	۶۰	۶۰
		آب کنشی - سفید کردن - نرم کردن - مرحله آب کنشی، گردش متوسط، گردش نهایی، کاربرد نرم کننده، در صورت لزوم.	*	*	۶۰	۶۰
		فقط سفید کردن - مرحله آب کنشی، گردش متوسط، گردش نهایی اضافه شدن مواد افزودنی به طور خودکار.	*	*	۶۰	۶۰

۱- برنامه ها منطبق با EN60456 تدوین گردیده اند.

۲- در ادامه کتف

مواد افزودنی باید مایع باشند و در جای مربوطه در کتف ریخته شوند.

شو با آب سرد این علامت نشان دهنده عمل تخلیه است.

□ = ظرفیت

□ = پشم

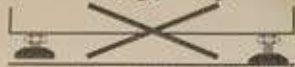
حافظت داشته

 علامت
 علامت
 لوازم خانگی

این جدول اطلاعات دقیق و لازم برای استفاده از دستگاه را در اختیار شما قرار می‌دهد. لطفاً برای استفاده هر چه بهتر به حریمات توجه کنید.

تکته ۱: درآوردن محتویات و لوازم

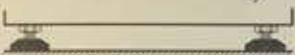
۱. ماشین لباسشویی تراز نیست



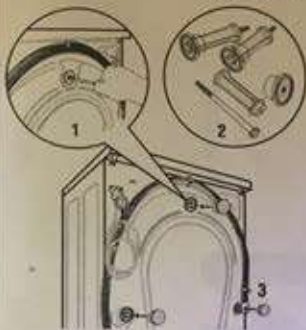
۲. ماشین لباسشویی تراز است، اما محکم و ثابت نیست



۳. ماشین لباسشویی تراز است و عملکرده مطلوبی را دارد

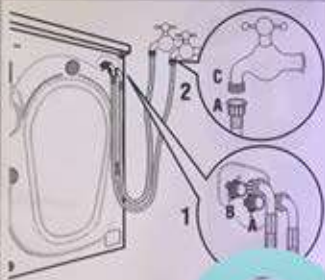
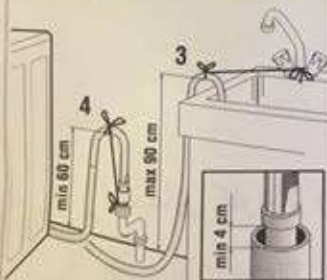


تکته ۲: تراز کردن



پس از باز کردن سه پیچ نگهدارنده، جداکننده و سه پیچ پلاستیکی را درآورده و سه درپوش موجود در محفظه‌های اصلی را در جای خود قرار دهید.

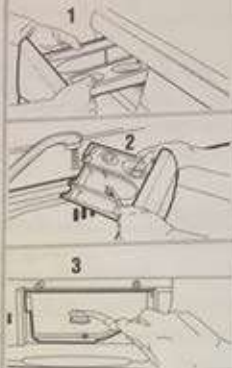
تکته ۳: آب رسانی



۳. نصب و راه اندازی دستگاه
لوازم و تجهیزات

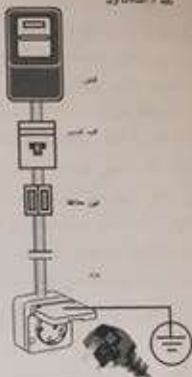
توجه: زمانی که دستگاه در موقعیت توقف همراه آب است، هرگز در آن را باز نکنید، پیش از باز کردن دروب ماشین، همیشه اطمینان حاصل کنید که آب داخل آن نیست.

نگه‌دارنده‌ها را بردارید



۱. کشو را با فشار دادن به بالا درآورید.
۲. آن را زیر شیر آب بشوید.
۳. جای کشو را تمیز کنید.
۴. کشو را سر جایش قرار دهید.

نگه‌دارنده‌ها را بردارید



را باز کنید

با تشکر از حسن توجه شما برای انتخاب محصول مورد نیاز، این محصول طوری طراحی شده که برآورده کننده نیازهای شما در ارتباط با سیستم باشد.

INDEX

ضمیمه

۵	اجتناب
۶	اطلاعات فنی
	ماشین لباسشویی و لوازم آن
	توضیحات
۷	نصب
	باز کردن
	مکان نصب
	نحوه قرار دادن دستگاه
	تراز کردن
	اتصالات ماشین
	اتصالات آب سردی
	شیلنگ ورودی
	شیلنگ فاضلاب
	اتصالات برق
۱۰	جدول برنامه ریزی
۱۲	کننده‌ها و کاربردها
۱۴	راهسازی کاربرد
	مشکلهای مقدماتی
	سیستم
	علائم نحوه سیستم
	پنم
	انتخاب برنامه
	بودن و مواد افزودنی
	روشن کردن دستگاه
	خاموش کردن دستگاه
	اطلاعات مصرف کننده

پیش از استفاده دستگاه، لطفاً، توضیحات را به دقت مطالعه فرمایید. این توضیحات برای حصول کاربرد و نصب صحیح دستگاه و عملکرد درست آن حیاتی اند. نحوه کار با محصولات بسیار بسیار ساده است.

اطلاعات فنی

- عرض: ۶۰ cm
- عمق: ۵۲۵ cm
- ارتفاع: ۸۵۰ cm
- ولتاژ و فرکانس مناسب: ۵۰ هرتز / ۲۳۰ ولت
- فیوز: ۱۰ آمپر
- حداکثر توان: ۲۲۵۰ وات
- حداکثر گنجایش بار: ۵ کیلوگرم (لباس خشک)
- حداقل فشار آب: ۰/۵ MPa (۰/۵ بار)
- حداکثر فشار آب: ۱ MPa (۱۰ بار)

ایمنی

این دستگاه یک سیستم ایمنی ویژه دارد که باعث می شود در هنگام کار کردن، نتوانیم درب آن را باز کنیم. بنابراین در هنگام کار کردن سعی نکنید درب آن را باز کنید.

برای ایمنی بیشتر، به هنگام جابجایی کردن دستگاه جدید با ماشین فیلتری مکنایم فیلتر در آن را از کار بکشید. این باعث می شود تا کودکان نتوانند خود را در محفظه آن حس کنند. نگذارید کودکان از ماشین استفاده کنند. اگر ماشین کهنه را به کناری می اندازید، برای ایمنی بیشتر، سیم برق آن را از دستگاه جدا کرده و تمامی اجزائی را که ممکن است برای کودکان خطرناک باشد از آن جدا کنید. همچنین، به منظور رعایت ضوابط حفظ محیط زیست، پیشنهاد می کنیم دستگاه را به مکانی که برای زباله های مشابه تعبیه شده است ببرید.

پاک کردن فیلتر پمپ (۱)

ببینید نکته ۶ در صفحه ۳

اگر در دستگاه درپوشی برای امتحان فیلتر تعبیه شده باشد، فیلتر پمپ باید مورد بازرسی واقع شود و تمیز گردد. تمام اشیاء و ذرات خارجی موجود در آن را بیرون آورید و پاک کنید. پاک کردن فیلتر پمپ تضمینی برای کاربرد مفید و مؤثر آن است. بنابراین، همواره از پاک بودن آن مطمئن شوید.

به منظور تمیز کردن:

۱. درپوش را به کمک ابزاری (مثل پیچ گوشتی) برداشته و دستگیره ی درون کزکوره را آزاد کنید.
۲. در آن را بکشید تا لوله تخلیه باز شود.
۳. در را برداشته و آب محتوی لوله را در ظرفی بریزید (مرافب دعای آب باشید).
۴. پس از تکمیل مرحله تخلیه، در را در جهت خلاف عقربه های ساعت بچرخانید و فیلتر را بیرون بکشید. آن را به دقت زیر آب بشویید، و مراحل یاد شده را به طور معکوس انجام داده و آن را مجدداً نصب کنید.

RS service
AY

نماینده
لوازم خانگی

نماینده فروش

ماشین لباسشویی و لوازم آن

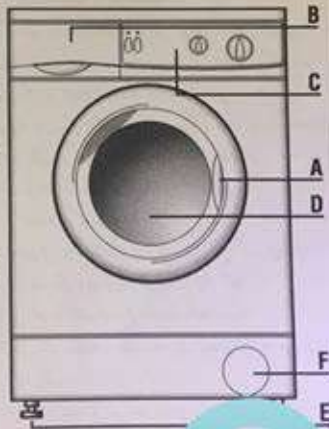
عقب

- O سیم برق
- H درجه اتصال به آب سرد از نوع Solexoid
- I درجه اتصال به آب گرم از نوع Solexoid
- J تزیینات
- K پیچهای مخصوص حمل و نقل

نویسجات

جلو

- A دستگیره‌ی در اصلی
- B کشوری پرده لباسشویی
- C محل وسایل کنترل دستگاه
- D در اصلی
- E پایه
- F درب فلز



RS service
AY

تمیز
لوازم خانگی

پخش

تولید و فروش لوازم خانگی

تولید و فروش لوازم خانگی

تولیدکننده لوازم خانگی

۰۲۱-۸۸۳۳۰۳۸۳

۰۲۱-۸۸۳۳۳۰۶

۰۲۱-۸۸۳۳۰۱۰۳

۰۲۱-۸۸۳۳۰۱۰۳

مکان نصب

باز کردن

توجه می‌شود از قرار دادن ماشین بر روی فرش یا موکت اجتناب گردد. اما اگر باید آن را بر روی چنین سطحی قرار دهید لازم است فاصله کف دستگاه تا سطح فرش یا موکت اجازهٔ تهریه مناسب را بدهد.

شاید این دستگاه را در هوای آزاد و مجاورت باد، باران و نور خورشید قرار دهید. ماشین را در مکانهایی سردتر از 5C قرار ندهید.

نحوه قرار دادن دستگاه

اگر ماشین را در کنار کابینت یا وسیله‌ای بزرگی قرار می‌دهید، برای ایجاد جریان هوای لازم بین فاصله‌های (دست کم 3 سانتی متر) بگذارید.

تواز کردن

رجوع کنید به نکته 2 در صفحه 2

تواز کردن صحیح دستگاه از نکان، حرکت و سر و صدای آن می‌کاهد.

مطمئن شوید که سطح کف اتاق شیب ندارد.

1. ادا نعامن کامل تمامی پایه‌ها به درونی کف اتاق اطمینان حاصل کنید.

2. استحکام مهره‌های مربوط به هر پایه را به کمک آچار 17 آزمایش کنید.

3. اگر ماشین تراز نیست، مهره یا پایه‌ای را که به زمین نرسیده است باز کنید.

رجوع کنید به نکته 1 در صفحه 2
احتیاط: پیش از اتصال ماشین به برق کلیهٔ لوازمی که در هنگام حمل و نقل آن استفاده می‌شود را از آن جدا نمایید.
قبل از کار با دستگاه عملیات زیر را به‌طور کامل به انجام رسانید:

1. سه پیچ نگهدارنده را باز کرده و درآورید.
 2. جداکننده‌ها و درپوش‌های مربوطه را نیز درآورید.
 3. پس از برداشتن درپوش‌های مرحله 2 سه محافظه کوچک حالی می‌ماند که باید درپوش‌های موجود در آنها را به‌روی شان قرار دهید.
- توجه می‌کنیم این لوازم و تجهیزات محافظ دستگاه را به‌گونه‌ای نصب کنید که نتواند در صورت لزوم انتقال ماشین به مکانی دیگر به راحتی از دستگاه باز شوند.

تمامی این وسایل، به‌مانند بقیهٔ اجزاء ماشین، از مواد قابل بازیافت ساخته شده‌اند. این نکته خصوصاً در زمانی که عمر ماشین به پایان می‌رسد اهمیت می‌یابد. هر دستگاه ماشین لباسشویی پیش از عرضه به بازار در کارخانه مورد آزمایش قرار می‌گیرد، ممکن است در همین مرحله کمی آب در محافظهٔ اصلی یا کنسوی بود در مشاهده گردد.



تعمیر
لوازم خانگی

نصب اتصالات آب رسانی باید قبل از اتصال برق، و هر دو به توسط افراد متخصص، صورت پذیرد.

اتصالات آب رسانی

رجوع کنید به نکته ۳ در صفحه ۲.

شیلنگ فاضلاب

باید از وجوه فاصله کافی در نقطه‌ای که شیلنگ فاضلاب را به لوله خروجی متصل می‌کنید مطمئن گرهید. بهتر است محل اتصال را آب‌بندی نکنید تا لزومی به کاربرد سیفون نباشد. سطح فوقانی ورودی فاضلاب باید در ارتفاع بین ۶۰ تا ۹۰ سانتی متری باشد.

اتصال به نظرفشویی

۱. انتهای لوله تخلیه را به‌سوی طرفشویی تکیه دهید.
۲. برای صاف‌تر شدن لوله، که در اثر فشار آب پدید می‌آید، آن را با یک تکه سیم محکم کنید.

اتصال به سیستم فاضلاب

اگر در محل سیستم فاضلاب کاملاً موجود است، باید قطر ورودی آن از ۲ سانتی متر کمتر نباشد.

شیلنگ ورودی

شیلنگ ورودی را در محفظه اصلی خواهید یافت. لطفاً از استعمال شیلنگ فلزی پرهیز کنید. برای اتصال صحیح شیلنگ به دستورات زیر توجه فرمایید.

اتصال به ماشین لباسشویی

شیلنگ ورودی با حلقه سفید رنگ را به محل اتصال A وصل کنید.

شیلنگ ورودی با حلقه قرمز رنگ را به محل اتصال B وصل کنید.

اتصال به لوله آب

شیلنگ ورودی با حلقه سفید رنگ را به لوله آب سرد وصل کنید.

شیلنگ ورودی با حلقه قرمز رنگ را به لوله آب گرم وصل کنید.



تعمیر
لوازم خانگی

اتصالات برق

مجموع کتبه به نکتہ ۲ در صفحه ۳

نیاید دستگاه را پیش از جدا کردن وسایل محکم کننده، که برای حمل و نقل به کار می‌روند، به برق وصل نموده (پیشیند نکتہ ۱ در صفحه ۲)

باید برای دستگاه اتصال به زمین مناسبی تعبیه گردد. اگر دوشاخه تعبیه شده با پریز سازگار نیست باید دوشاخه را تعویض نمایید. در این باره از فرد متخصص کمک بگیرید و از سه راهی استفاده نکنید. اتصال نوله‌ها و سیم برق را باید فردی متخصص انجام دهد. هر تغییری در کاربرد وسایل هیدرولیکی و الکتریکی تعبیه شده توسط شرکت سازنده‌ی دستگاه محرک به قبح ضمانت می‌شود و فروشنده شرکت مذکور در این باره هیچ مسئولیتی را نمی‌پذیرند.

پهروی از دستورات زیر یعنی کاربرد دستگاه را تضمین می‌کند.

اتصالات برق باید با استانداردهای برق رسانی کشور مورد نظر مطابقت باشند. به‌ویژه وضعیت اتصال به زمین، موقعیت ماشین در حمام

سیم $3 \times 2/5$ میلی متر مربع (مونو) ۲۳۰ ولت، به:

- کنتور ۲۰ آمپر مونو، ۲۳۰ ولت، ۵۰ هرتز
- کلید تقسیم و فیوز (۱۰ آمپر)
- پریز ۱۰/۱۶ آمپر، ۲ قطبی با اتصال به زمین متصل می‌گردد.

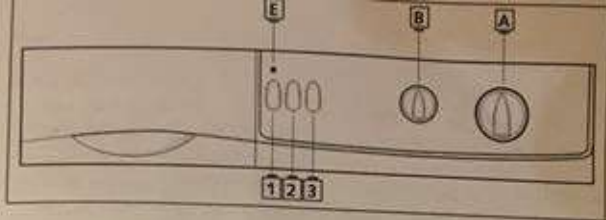
شرکت سازنده به هیچ وجه مسئولیت آتش سوزی‌های ناشی از نصب نادرست اتصال به زمین را به عهده نمی‌گیرد.

سیم‌های برق دستگاه نه تنها باید با سیم‌های مورد تأیید شرکت و توسط کارکنان فنی آن تعویض گردند.

- از سیم رابط، سه راهی و تقسیم استفاده نکنید.
- اتصال به زمین را هیچ‌گاه قطع نکنید.
- دستگاه را در جایی قرار دهید که دسترسی به دوشاخه آن آسان باشد.



نصب
لوازم خانگی



کلیدها و کاربردها

کلیدها

۱. کلید روشن / خاموش

پس از انتخاب برنامه، دستگاه را با این کلید روشن کنید. با فشار مجدد این کلید دستگاه را خاموش کنید. اگر دستگاه به‌طور مایل از کار افتاد، پیش از باز کردن در اصلی صبر کنید تا سیستم ایمنی دستگاه در آزاد کند. به‌طور فشار نیاورد. در حدود ۲ دقیقه به‌طور ممتد تا آزاد شود.

۲. کلید ضد چرک

این کلید مانع گردش آب می‌شود. ماشین آب را تخلیه می‌کند اما سیستم تو به گردش آب نمی‌آید. در این حال عمل سیستم متوقف می‌شود تا خشک کردن بهترین ظرفی صورت پذیرد (که برای شستن پرده‌ها، قابچه‌ها و غیره مناسب است).

۳. توقف کار دستگاه / کلید آب (حیثیانه / ضد چرک)

این کلید در بخش مدار حیثیانه آسان‌ها در دست و شوی آسان‌های مادی و جلوگیری از چرک شدن (ضد چرک) در شستن آسان‌های پشمی حالت حیثیانه کلید را همراه با آغاز مرحله ۱ فشار دهید. ماشین بین مرحله ۱ و ۲ متوقف می‌شود تا عملکرد طبیعی ماده پاک‌کننده را طولانی تر کند. کلید را آزاد کنید تا عملیات گردش ادامه یابد. حالت ضد چرک این کلید را تنها در صورت سیستم شوی آسان نازک و پشمی فشار دهید. ماشین در پایان آخرین گردش آب در مرحله ۳ آب کشی متوقف می‌شود و از این طریق آسان‌ها در آب فروغور شده و چرک نمی‌گردند. با آزاد کردن کلید آب تخلیه می‌شود. چرخش آب بسته به برنامه انتخاب شده متوقف می‌شود یا ادامه می‌یابد.

کلیدهای نتایج

۱. کلید برنامه‌ریزی

این کلید به‌طور انتخاب برنامه‌های موجود در (جدول برنامه‌ریزی) به کار می‌رود. همواره این کلید را در جهت طرفه‌های ساعت بچرخانید. هرگز آن را به‌طرف خود نگشاید. پیش از گرداندن این کلید دستگاه را به‌کمک کلید خاموش / روشن خاموش کنید.

جدول تنظیمات

دمای آب بر طبق آنچه در (جدول برنامه‌ریزی) آمده است. کلید را در جهت طرفه‌های ساعت بچرخانید تا انتخاب ۰ توسط این کلید می‌تواند تنها از آب سرد در دست و شو استفاده کرد. کلید را بچرخانید برای کاهش دمای آب کلید را در خلاف جهت طرفه‌های ساعت بچرخانید. دمای آب تا توجه به نوع آسان و بر اساس دمای نوشته شده روی برچسب آسان‌ها صورت



کلیدهای تنظیم

۱. کلید خاموشی و راهبردی
این کلید به منظور انتخاب برنامه‌های موجود در (جدول برنامه‌ریزی) به کار می‌رود؛ همواره این کلید را در جهت طرفه‌های ساعت چرخانید. هرگز آن را به طرف خود نکشید. پیش از گرداندن این کلید دستگاه را به کمک کلید خاموشی روشن خاموش کنید.

۲. کلید تنظیم دمای

برای تنظیم دمای آب بر طبق آنچه در (جدول برنامه‌ریزی) آمده است، کلید را در جهت عقربه‌های ساعت بین ۳۰ تا ۹۰ درجه چرخانید یا انتخاب \odot توسط این کلید می‌توان تنها از آب سرد در شست و شو استفاده کرد. کلید را بیش از ۹۰ درجه چرخانید برای کاهش دمای آب کلید را در خلاف جهت عقربه‌های ساعت بگردانید.
انتخاب دما انتخاب دمای آب یا توجه به نوع لباس و براساس دمای نوشته شده روی برجست لباس‌ها صورت می‌گیرد.
لباس کتان: (از سرد تا ۹۰ درجه) لباس نایلونی (از سرد تا ۶۰ درجه) لباس پشمی: ۲۰ درجه.

چراغ پیلوت

۳. چراغ پیلوت نشانگر آن است که دستگاه در حال کار است.

با فشار دادن کلید روشن / خاموش چراغ روشن می‌شود، و آغاز کار دستگاه را اعلام می‌کند. اگر کلید را دوباره فشار دهید چراغ خاموش می‌شود. چراغ، همچنین، در پایان عملیات شست و شو خاموش می‌شود تا زمان مناسب برای بازگردن در اصلی و تخلیه لباس را اعلام کند.

مشخصات ویژه

طرز ستیج خودکار

این ماشین می‌تواند میزان بار (لباس) موجود را برآورد کند، و براساس برنامه انتخاب شده برای شست و شو، میزان آب مورد نیاز را برآورد کند.

تخلیه

می‌توان آب دستگاه را بدون مرحله گردش نهایی تخلیه کرد.

RS
service
BY

تماس
لوازم خانگی

شستو The Whashing

- زمانی که لباسها را برای شستو انتخاب کردید، اطمینان حاصل کنید که دگمه‌های شل نیست، زیپها و دگمه‌ها را ببندید و داخل جیبها را کنترل کنید که چیزی داخل آنها به جای مانده باشد. چیزهایی مثل رویان، گل سر یا دستمال سفید را داخل یک کیسه پارچه‌ای سفید قرار دهید.

- اگر لکه لباس زیاد است، از مرحله پیش از شستو استفاده کنید.

- لباسها را براساس جنس و نوع پارچه، میزان آلودگی، و رنگ آمیزی جدا کنید.

- توصیه می‌شود که برنامه ۹۰ درجه (یا مرحله پیش از شستو یا بدون آن) فقط برای لباسهای بسیار آلوده استفاده شود.

پشم Wool

هر ماشین لباسشویی، برنامه مخصوصی برای شستوی لباسهای پشمی دارد که با نام «صد چروکه» یا «فایل شستو» یا «ماشین» مشخص می‌شود. توصیه می‌شود در هر شستو بیش از ۱ کیلوگرم لباس پشمی در ماشین قرار ندهید.

علائمی برای نحوه شستو

هر لباسی، برای راهنمایی شما جهت شستو، یک برچسب راهنمای شستو دارد که اطلاعات لازم را در اختیار شما قرار می‌دهد که از علائم بین‌المللی در آن استفاده شده که به شرح زیر است:

شستو	
	شستو در حداکثرهای ۲۰-۶۰-۹۵ درجه
	شستو با حرکت آرام درحالی که دمای آبکشی به تدریج کم می‌شود. آبکشی کوتاه
	چنگ زدن آرام، شستو و آبکشی عادی و آبکشی کوتاه
	شستو با چنگ زدن بسیار آرام، شستو و آبکشی عادی
	با دست نسته شود
	سته نشود

سفید کردن			
	فایل سفید کردن		
	غیر قابل سفید کردن		
اطو کشیدن			
	حرارت بالا		حرارت متوسط
	حرارت پایین		اطو کشیده
خشک شویی			
خشک شویی تمام حلالها	خشک شویی تمام حلالها به جز تری کلرئین	فقط تری کلرئین R113	خشک شویی مجاز نیست
خشک کردن بعد از شستن در خشک کن یا هوای گرم			
	با دمای بالا خشک شود		با دمای پایین خشک شود

1. کلید برنامه‌ریزی را به طرف راست بگردانید (در جهت عقربه‌های ساعت) تا جایی که به عدد اشاره شده در جدول برنامه‌ریزی (منطبق با نوع انتخاب خود) برسید این کلید را به طرف چپ (عکس جهت عقربه‌های ساعت) بگردانید، زیرا باعث تحریک آن می‌شود.
2. اگر انتخاب خود را تغییر می‌دهید از کلید مربوطه استفاده کنید و کلید برنامه‌ریزی را منطبق با آن بگردانید.

برنامه انتخاب شده بر اساس نوع آلودگی و حس پارچه صورت می‌گیرد (انتخاب برنامه مورد نظر به کمک کلید برنامه‌ریزی که در بخش (کلیدها و کاربردها) گفته شد انجام می‌گیرد). پس از انتخاب نوع شست و شوی مورد نظر از جدول برنامه‌ریزی می‌توان مراحل موجود در این بخش را دنبال کرد.

پودرهای لباسشویی و مواد افزودنی

قبل از روشن کردن دستگاه، پودر را در ظرف مخصوصی که برای ریختن آن به‌کار می‌رود و در محفظه آن جاسازی شده، بریزید. در این حال، لازم است برنامه‌ی شست و شوی شما بدون مرحله (پیش از شست و شو) باشد.

مواد پاک‌کننده مایع

کار با پاک‌کننده مایع مستلزم انتخاب برنامه‌ی بدون مرحله پیش از شست و شو است. مایع پاک‌کننده را در ظرف آب بریزید و سپس ماشین را روشن کنید.

پاک‌کننده‌های (سبکرو)

که باید در میزان مورد نظر و در ظرف مخصوص قرار داده شده و در داخل محفظه اصلی گذاشته شوند.

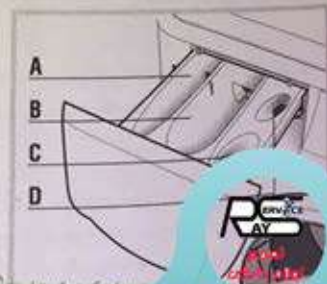
کاربرد بیش از حد پودر لباسشویی منجر به آلودگی دستگاه عدم شست و شوی درست لباسها می‌شود. همواره از پودرهای لباسشویی مناسب دستگاه استفاده کنید. پودر و مواد افزودنی حتماً باید پیش از روشن کردن دستگاه ریخته شوند. راه‌های خلاصه شست‌وشو با این دستگاه را می‌توانید بر روی در کشوی پودر مشاهده کنید. کشوی پودر به چهار بخش تقسیم شده است:

A بخش پیش از شست‌وشو (پودر)

B بخش شست و شو (پودر)

C بخش مربوط به مواد نرم‌کننده (که با تصویر یک گل مشخص شده است)

D بخش مربوط به سفیدکننده‌ها (سفیدکننده‌های مایع) (که بر روی کشو با علامت که مشخص شده است)



پودرهای مناسب برای لباس‌های پشمی و االیاف مصنوعی نازک

شست و شوی لباس‌های تایلونی نازک باید با پودرهای مناسب آنها صورت گیرد. حتماً توجه داشته باشید که میزان پودر را درست و بر طبق آنچه بر روی بسته محتوی آن محصول دیده‌اید انتخاب کنید.



حتماً همان میزان از پودر را که بر روی بسته

محتوی آن درج شده استفاده کنید

میزان پودر را در صورت:

- کاهش وزن لیسرها
- کم بودن میزان آلودگی لیسرها
- کاربرد (سود) زیاد (استفاده بیش از حد از پودر علاوه بر اتلاف مواد اولیه، مرحله آبکشی را نیز کم اثر می کند) کاهش دهید
- میزان مواد نرم کننده و سفید کننده نباید از سلف موجود در طرفهای مربوطه آنها تجاوز کند اگر مواد یاد شده غلبه هستند حتماً آنها را با آب رقیق کنید.

خاموش کردن دستگاه

(هرگز در هنگامی که هنوز آب در ماشین است

در آن را باز نکنید.)

در پایان مرحله شست و شو، کلید برنامه ریزی یا در موقعیت (خاموش) خراشد بود. یا در موقعیت (خاموش) یا آب، (در صورتی که برای آن برنامه ریزی شده باشد) ●
اگر کلید در حالت (خاموش یا آب) متوقف شود، آب را قبل از باز کردن در اصلی تخلیه کنید. آب را می توانید با قطع کروز کلید (خاموش یا آب) تخلیه کنید. مرحله گردش بر اساس برنامه انتخاب شده ادامه می باید یا به پایان می رسد.

اگر کلید در حالت (خاموش) باشد، مرحله گردش پایان یافته است. دستگاه را به کمک کلید خاموش روشن خاموش کنید.

توجه می شود در این حال، ابتدا دوشاخه را از پریز برق جدا کنید و شیر آب را نیز ببندید.

روشن کردن دستگاه

(مطمئن شوید که در شاخه را به پریز متصل

نموده و شیر آب را باز کرده اید.)

پس از انتخاب برنامه و ریختن پودر در مواد افزودنی مربوطه، کلید روشن (خاموش) (چرخ پیچوت)

اطلاعات مشتریان

بهترین حالت آن است که به اندازه تمامی کنجایش دستگاه در آن لیس را قرار دهید. ماشین در این حالت بالاترین حد از عملکرد را داراست (۵ کیلوگرم). در این حال مقدار مصرف انرژی آب و مواد پاک کننده همگی در بهترین شرایط ممکن هستند.

مرحله پیش از شست و شو کمتر مورد نیاز است. اغلب لازم نیست تا لیسها را در این مرحله بشوییم. این امر باعث می شود ۵ تا ۱۵ درصد در انرژی صرفه جویی گردد. همچنین در مصرف آب، پودر و زمان نیز صرفه جویی می شود.

لکه گیری در نمای بالاست

نباید تصور کرد که پاک کردن لکه ها همواره مستلزم به کارگیری آب داغ هستند. بهتر است لکه های کهنه و خشک شده را ابتدا با آب معمولی بشوییم. سپس، دیگر لزومی به شست و شو با آب ۹۰ درجه نخواهد بود. می توانید از آب ۶۰ درجه به جای ۹۰ درجه، و گاه از آب ۴۰ درجه به جای ۶۰ درجه استفاده کنید. این باعث ۲۵ تا ۳۵ درصد صرفه جویی در انرژی می شود.

RS
service
AY

تعمیر
لوازم خانگی

مهم پیش از انجام مراحل نگهداری و نظافت دستگاه، دو شاخه را از پریز برق درآورید و شیرهای آب را ببندید.

درآوردن کثو و پاک کردن آن

رجوع کنید به نکته ۵ در صفحه ۳

پیش از هر شست و شو کثو را امتحان کرده، بازرسی کنید. در صورت مشاهده بقایای پودر و مواد پاک کننده آنها را پاک کنید. برای این کار، کثو را به بالا کشیده و کاملاً بیرون آورید. سپس آن را در زیر آب شیر بشویید. از یک برس کوچک برای پاک کردن آن کمک بگیرید و جای کثو در درون ماشین را نیز کاملاً تمیز کنید. پس از انجام این کار، کثو را در جای خود قرار داده و مرحله آب کشی را بدون شست و شو به انجام برسانید.

نگهداری و تعمیر

(هرگز سعی نکنید زمانی که آب در ماشین

است در آن را باز کنید).

برای انجام تعمیرات حتماً با مراکز رسمی و مجاز شرکت تماس حاصل فرمایید و لوازم بدکی را تنها از آنها تهیه کنید.

دستگاههای تولید ما از بالاترین استانداردها برخوردار بوده و در آنها از مواد مقاوم و بادوام استفاده شده تا عمر دستگاه و عملکرد آن کاملاً مطلوب باشد. به منظور تضمین عملکرد صحیح دستگاه و افزایش عمر مفید آن تنها کافی است به مواردی مختصر در این باره توجه شود. برای نمونه، توصیه می‌گردد در اصلی ماشین را، پس از پایان مراحل شست و شو، برای مدتی باز بگذارید تا از تابش مستقیم بوی بد در محفظه جلوگیری شود.

نظافت کلی

ضروری است همواره وسایل الکتریکی تمیز شوند و این پیش از چند دقیقه طول نمی‌کشد. برای پاک کردن فقط یک پارچه تم دار کافی خواهد بود و استفاده از مواد پاک کننده، ساینده یا فنی توصیه نمی‌شود. لازم است گاه به گاه دستگاه یک بار عملیات را بدون وجود بار (تاسی) انجام دهد. این عمل با مواد ضد کلسیم صورت می‌گیرد.

بازار موجوداند.

RS
service
BY

تمیز
لوازم خانگی

مواردی غیر از آنچه در زیر می آید به عدم نگهداری صحیح و یا کم توجهی خریداران مربوط می شوند. این گونه موارد را می توان بدون نیاز به تماس با بخش (فنی و تعمیرات) برطرف ساخت. اگر مشکل مورد نظر حتی پس از رعایت موارد مذکور باقی ماند با نزدیکترین نمایندگی فنی مجاز شرکت تماس گرفته و نسبت به برطرف ساختن مشکل اقدام فرمایید؛ در این مورد، حتماً به مدل ماشین و نقص مورد نظر اشاره کنید.

مشکل	دلیل	راه حل
ماشین کار نمی کند	۱- کلید روشن خاموش به کار نرسیده است. ۲- در ماشین بسته نیست. ۳- دوشاخه به پریز برق متصل نیست.	۱- کلید را فشار دهید. ۲- در را ببندید. ۳- دوشاخه را به پریز وصل کنید.
آب به ماشین وارد نمی شود	۱- شیر آب بسته است. ۲- آب قطع است. ۳- شیلنگ آب خمیدگی دارد. ۴- فشار آب بسیار کم است.	۱- شیر آب را باز کنید. ۲- منتظر زمان وصل آب بمانید. ۳- خمیدگی را از میان ببرد. ۴- اگر این حالت موقت نیست، با یک لوله کش تماس بگیرید.
ماشین تمام آب جمع کرده و تخلیه نمی کند	۱- شیلنگ فاضلاب در ارتفاع پایین نصب شده. ۲- خروجی شیلنگ فاضلاب در آب غرق شده. ۳- دیواره بدون هواگیری تخلیه می شود.	۱- شیلنگ فاضلاب را در ارتفاع مورد نظر (بین ۹۰ تا ۱۶۰ سانتی متر) تنظیم کنید. ۲- خروجی فاضلاب نباید در آب غوطه ور باشد. ۳- با یک لوله کش متخصص تماس بگیرید.
ماشین تخلیه نمی شود و تمیز نگردد	۱- فیلتر تخلیه بسته شده است. ۲- شیلنگ فاضلاب خمیدگی دارد. ۳- لوله های تخلیه بسته شده اند. ۴- دستگاه صاف (ملموس) آب (لاسه) هرودک است.	۱- فیلتر را تمیز کنید (بخش «نگهداری» را ببینید). ۲- شیلنگ فاضلاب را صاف کنید. ۳- با یک لوله کش متخصص تماس بگیرید. ۴- برنامه ی گردش به عقب انتخاب شده است.

مشکل	دلیل	راه حل
آن از ماشین بیرون نشد مرگه و مود بیرون می دهد	<p>۱- پودر بیش از حد مصرف شده است.</p> <p>۲- پودر نامناسب است.</p> <p>۳- کشتوی پودر با جای آن بسته شده یا گیر کرده است.</p> <p>۴- تریبک فاصلاب به طور کامل محکم نشده است.</p>	<p>۱- کاهش میزان پودر</p> <p>۲- از پودرهای مناسب دستگاه استفاده کنید.</p> <p>۳- کشتو و جای آن را تمیز کنید (بخش نگهداری را ببینید)</p> <p>۴- انتهای شیشک فاصلاب را محکم کنید.</p>
ماشین گزشت بازه و پز سر و صدا است.	<p>۱- ماشین سر و صدا دارد؟ (آیا هنوز پیچ های میل و نقل آن را جدا نکرده اید؟)</p> <p>۲- ماشین تراز نیست.</p> <p>۳- ماشین را به دیوار یا وسیله ای دیگر تکیه دادند.</p> <p>۴- لباس ها در دستگاه خوب توزیع نشده یا خیلی سبک اند.</p>	<p>۱- مطمئن شوید که پیچهای مربوط به میل و نقل را برداشته اید (بخش (آموزش لوازم) را ببینید).</p> <p>۲- سطح تراز دستگاه را تنظیم کنید (بخش (تراز کردن) را ببینید).</p> <p>۳- آن را جابه جا کنید. ماشین باید بر روی پایه های خود قرار گیرد (بخش (قرار دادن ماشین) را ببینید).</p> <p>۴- به خاطر داشته باشید که لباس های بزرگ را باز کنید و سپس در محفظه ی دستگاه بگذارید. از شست و شوی حجم کم لباس پرهیز کنید.</p>
در باز نمی شود	<p>۱- قفل ایمنی دستگاه روشن است.</p>	<p>۱- پس از خاموش کردن دستگاه، با کلید خاموش / روشن (پروم) یلوت خاموش است) دو دقیقه صبر کنید.</p>

RS service
AY

تعمیر
لوازم خانگه